

RAPPORT DE TRANSPARENCE 2020

EXERCICE CLOS AU 30 SEPTEMBRE 2020

SOMMAIRE

P.2	Préambule
P.3	Présentation du cabinet
P.3	1. Structure juridique, capital et implantations
P.4	2. Le groupement national et international
P.5	3. Effectif et activités
P.7	4. Gouvernance
P.8	Gestion des risques d'audit
P.8	1. Indépendance
	Déclaration d'indépendance
	Rotation des signataires
	Indépendance au sein des groupements
P.9	2. Contrôle qualité interne Audit
P.10	3. Contrôle qualité externe Audit
P.10	Gestion des risques des autres activités
P.10	1. Contrôle qualité Expertise Comptable
P.11	2. Contrôle qualité Social & RH
P.11	Démarche de Responsabilité Sociétale des Organisations
P.11	Parties prenantes
P.11	Eco-civisme
P.12	Engagement sociétal
P.13	Fonds de dotation
P.14	Ressources humaines
P.14	1. Associé-e-s et collaborateur-trice-s
P.15	2. Formation continue
P.16	Informations financières consolidées

PRÉAMBULE

L'article R.823-21 du code de commerce impose la publication d'un rapport de transparence par les commissaires aux comptes titulaires de mandats d'entités faisant appel public à l'épargne ou d'établissements de crédit.

Le Groupe GMBA, bien que non concerné à ce jour, a décidé de publier son rapport de transparence.

Les informations contenues dans ce rapport donnent une image fidèle de la situation du Groupe GMBA au titre de **l'exercice clos au 30 septembre 2020**.

PRÉSENTATION DU CABINET

1. Structure juridique, capital et implantations

La société mère du Groupe GMBA, GMBA & CO est une société à responsabilité limitée au capital de 4 255 889 Euros, dont le siège social est situé 5 rue Lespagnol, Paris 20ème, immatriculée au registre du commerce et des sociétés de Paris sous le numéro 751 968 058 – Code APE 6920Z. Elle détient plus de 95% du capital de ses filiales.



Le Groupe GMBA est implanté sur 3 sites géographiques :

- Carré SUFFREN, 31-35 rue de la Fédération – Paris 15^{ème} : GMBA
- 5 rue Lespagnol - Paris 20^{ème} : GMBA SELECO, GMBA SMC et GMBA & CO
- 6 boulevard Dubreuil – 91400 Orsay : GMBA Essonne

Pour tout complément d'information, nous vous invitons à consulter notre site Internet : www.gmba-allinial.com

2. Le groupement national et international

GMBA est membre indépendant du groupement WALTER France qui est constitué d'un G.I.E. et d'une société anonyme au capital de 40.000 Euros, dont les sièges sociaux sont situés au 4 rue Treilhard à Paris (8^{ème}) depuis le 15/05/2020. Ils sont immatriculés au registre du commerce et des sociétés de Paris, respectivement sous les numéros 308 429 794 – Code APE 6920Z et 351 389 994 – Code APE 6920Z.

Le groupement national rassemble plus de 35 cabinets d'audit, d'expertise comptable et de conseil, en France, DOM, pays francophones d'Afrique.

Ces derniers mettent en commun leurs moyens, leurs compétences techniques et leurs spécificités. Ils sont indépendants mais travaillent dans une communauté d'intérêt général.

WALTER FRANCE

- Créé en 1974
- Groupement national de cabinets indépendants d'expertise comptable et fiscale, d'audit et de conseil
- 100 bureaux
- 100 associé-e-s et 970 collaborateur-trice-s
- 114 millions d'euros de chiffre d'affaires en 2020

Le groupement national, qui fait partie des 10 premiers groupements français de cabinets d'audit, d'expertise comptable et de conseil indépendants, bénéficie d'une large expérience dans des secteurs très diversifiés de l'industrie, du commerce et de l'artisanat, des services, des technologies, de la finance ainsi que dans les secteurs non marchand et agricole.

Pour tout complément d'information, nous vous invitons à consulter le site internet : www.walterfrance-allinial.com.

Le Groupe GMBA est, au travers de WALTER FRANCE, membre indépendant d'ALLINIAL GLOBAL.

ALLINIAL GLOBAL

- 236 cabinets
- 611 bureaux présents dans 85 pays
- 28 000 collaborateur-trice-s et 4 900 associé-e-s
- 4,1 milliards de dollars US de chiffre d'affaires en 2020

Pour tout complément d'information, nous vous invitons à consulter le site internet :

www.allinialglobal.com.

3. Effectif et activités

L'effectif moyen 2019/2020 – tous statuts confondus – du groupe GMBA s'établissait à 157¹ équivalent temps plein.

Le Groupe GMBA compte 18 associé-e-s, dont 15 experts-comptables & commissaires aux comptes, 5 experts-comptables non associé-e-s dont 3 directeur-trice-s associé-e-s, 7 experts-comptables mémorialistes et 22 experts-comptables stagiaires. L'équipe comprend également 5 juristes/fiscalistes, 6 consultant-e-s RH, 1 consultant SI, 1 consultante RSO, 1 responsable marketing & communication et 3 chargé-e-s de développement commercial.

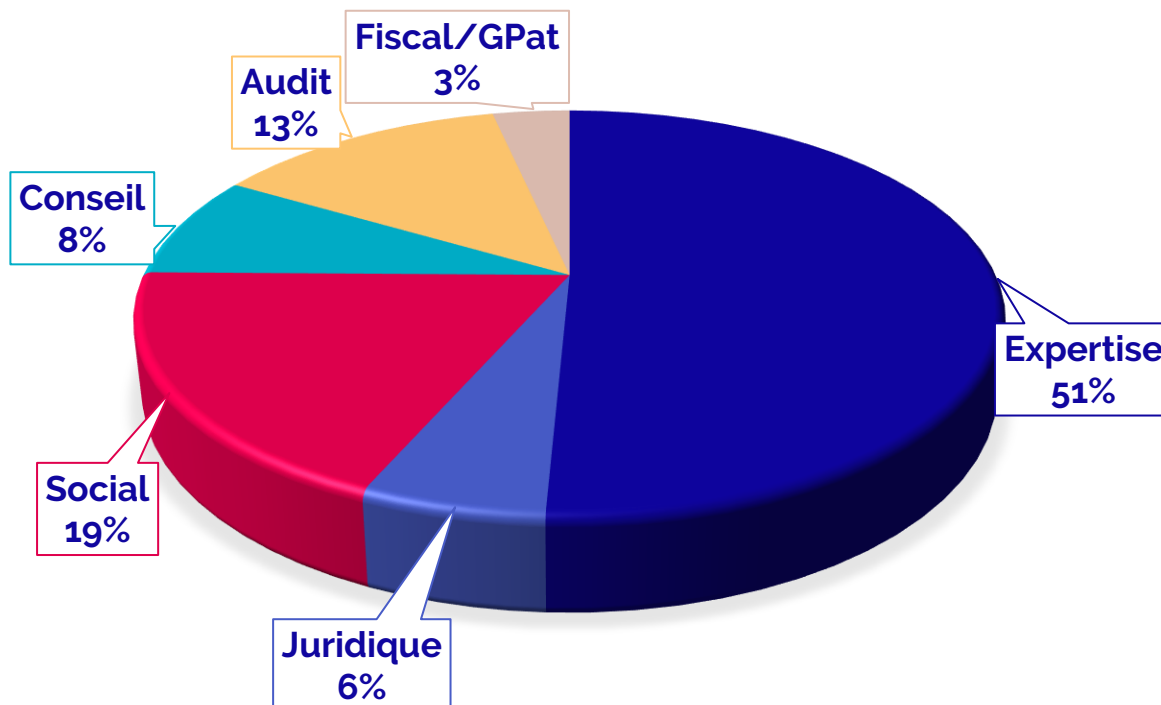
Avec plus de 2 700 client-e-s, le cabinet réalise un chiffre d'affaires annuel groupe de : 16,9 M d'euros qui se répartit de la manière suivante :

- 13 % en Audit,
- 8% en Conseil & Formation,
- 51 % en Expertise Comptable
- 3% en Fiscalité
- 6 % en Juridique
- 19% en Social & RH (paies, ressources humaines, recrutement).

L'activité du Groupe GMBA repose sur une clientèle diversifiée (filiales de groupes étrangers, activités culturelles et artistiques, innovation, secteur non marchand, distribution, industrie et services...).

¹ Hors stagiaires et sous-traitants

RÉPARTITION DU CHIFFRE D'AFFAIRES



Le groupe GMBA a développé un véritable savoir-faire dans l'accompagnement des activités culturelles et artistiques (spectacle vivant, cinéma et audiovisuel, musique, etc.), à travers GMBA SELECO, filiale dédiée au secteur culturel du groupe.

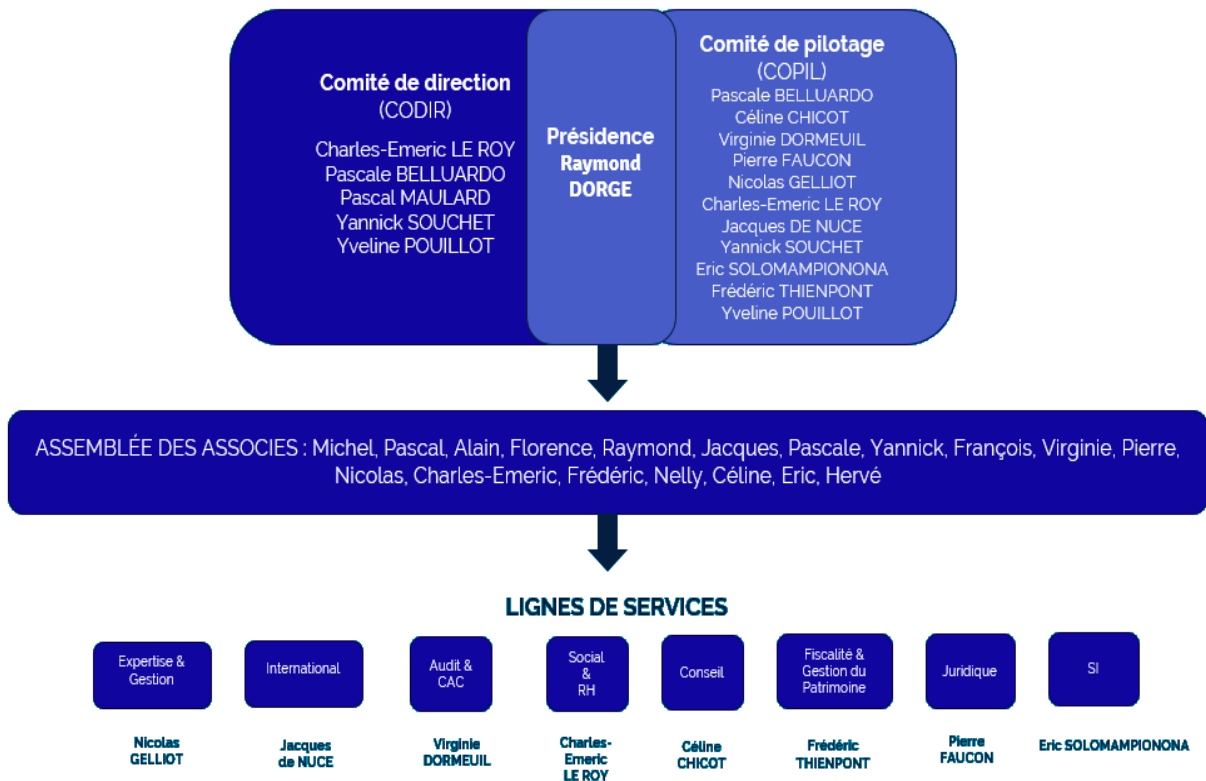
Le groupe bénéficie d'une expérience reconnue dans l'accompagnement des organisations du secteur non marchand (associations, fédérations, fondations et fonds de dotation, syndicats professionnels, comités d'entreprise, économie sociale et solidaire).

GMBA est également un acteur important du secteur de l'innovation et de la responsabilité sociétale des organisations (RSO). Le cabinet intervient auprès de nombreuses entreprises innovantes et du secteur des nouvelles technologies, ainsi que des créateurs d'entreprise (Startup) à travers ses implantations stratégiques à Paris et au cœur de la technopole Paris Sud (Orsay).

GMBA a développé un savoir-faire pour une clientèle internationale, filiales de groupes étrangers et accompagnement des clients à l'international.

GMBA SMC est en outre un organisme de formation référencé auprès du Datadock, sous le numéro d'activité 11752230775 essentiellement à destination des clients du Groupe.

4. Gouvernance au 30/10/20



GESTION DES RISQUES D'AUDIT

1. Indépendance

DÉCLARATION D'INDÉPENDANCE

Conformément aux dispositions du Code de Déontologie de la profession de Commissaires aux comptes, tout membre du cabinet intervenant sur une mission d'audit légal, qu'il, qu'elle soit associée signataire ou collaborateur-trice, est dans l'obligation d'établir une déclaration d'indépendance, et ce, une fois par an au début de la mission. Il doit ainsi attester :

- Ne pas avoir de liens financiers ou autres que les relations établies aux conditions habituelles du marché,
- Ne pas avoir de liens professionnels avec l'entité auditée,
- Ne pas avoir de liens familiaux avec une personne occupant une fonction sensible au sein de l'entité contrôlée,
- S'engager à porter à la connaissance de la société toute modification dans sa situation d'indépendance.

ROTATION DES SIGNATAIRES

GMBA est en mesure d'assurer en interne le principe de la rotation des signataires.

INDÉPENDANCE AU SEIN DES RÉSEAUX WALTER FRANCE ET ALLINIAL GLOBAL

Au niveau de WALTER FRANCE, le cumul ne se pratique pas par les différents cabinets du groupement entre une mission d'expertise comptable ou de conseil et un mandat de commissariat aux comptes pour un même client. WALTER FRANCE a mis en place une procédure sur la gestion des incompatibilités au sein du groupement.

Un suivi et un contrôle annuel sont effectués par le siège du groupement français sur la base des déclarations de chaque cabinet membre.

Au niveau d'ALLINIAL GLOBAL, une procédure similaire permet au siège du groupement international de suivre et contrôler les éventuelles incompatibilités concernant les dossiers EIP internationaux.

2. Contrôle qualité interne Audit

Une définition généralement admise de la qualité est : L'« aptitude d'un produit, d'un service ou d'une entité à satisfaire, au moindre coût et dans les moindres délais les besoins exprimés ou implicites des utilisateurs ».

Cette définition transposée au sein du cabinet conduit chaque collaborateur-trice à rechercher la pertinence et l'efficacité, afin de respecter les obligations légales et réglementaires, satisfaire les clients, et ce toujours dans le respect des budgets impartis.

Les collaborateur-trice-s du groupe GMBA s'appuient sur le logiciel Auditsoft, développé par Francis Lefebvre, pour réaliser toutes les missions d'audit, dans le cadre du guide d'exercice professionnel du cabinet. Les responsables de la ligne de service *Audit* diffusent régulièrement des documents et outils complémentaires, également mis à disposition sur notre Extranet.

Les travaux délégués aux collaborateur-trice-s disposant des compétences professionnelles nécessaires sont revus par le responsable hiérarchique qui formalise ses diligences.

Enfin, GMBA, établi sur 3 sites sur Paris et la région parisienne, procède annuellement à des contrôles intersites formalisés afin de :

- Promouvoir une culture interne fondée sur la reconnaissance de la qualité en tant qu'élément primordial de la réalisation d'une mission,
- Créer et maintenir un environnement de contrôle satisfaisant (politique, procédures, sensibilisation, etc.),
- Insuffler une dynamique basée sur l'importance donnée au système qualité.

À ce titre, le dernier contrôle interne des dossiers d'audit de GMBA est intervenu en novembre 2019.

3. Contrôle qualité externe Audit

Le dernier contrôle effectué par la Compagnie Régionale des Commissaires aux Comptes de Paris, dans le cadre du contrôle qualité en vigueur en France, est intervenu en 2017.

GESTION DES RISQUES DES AUTRES ACTIVITÉS

Toute mission est menée sous la responsabilité d'un-e associé-e qui est assisté d'un chargé de mission. La réalisation des missions se fait dans le respect des normes professionnelles et de la déontologie pour les activités réglementées, dans le respect de l'éthique et de nos valeurs d'une manière plus générale.

1. Contrôle qualité Expertise Comptable

Au-delà du contrôle qualité de l'Ordre des Experts Comptables, des contrôles internes sont effectués annuellement. Le dernier contrôle a eu lieu en novembre 2019. Grâce à l'existence des 3 sites, des contrôles croisés sont réalisés, et portent aussi bien sur la tenue formelle des dossiers papiers et électroniques que sur le respect des procédures internes techniques et administratives. Ces contrôles sont effectués par des associé-e-s ou directeur-trice-s de mission.

La ligne de services *Expertise Comptable & Gestion* se réunit tous les trimestres afin, entre autres, de vérifier que les mêmes procédures et les mêmes contrôles sont bien mis en place sur les 3 sites.

Un guide des procédures est mis annuellement à jour. Il est diffusé à tous nos nouveaux collaborateur-trice-s et présenté chaque année en novembre au cours d'un séminaire technique.

2. Contrôle qualité Social & RH

En plus d'un contrôle régulier par le, la chargé-e de dossier et l'associé-e responsable du dossier sur l'élaboration des paies et déclarations sociales, des contrôles intersites ont lieu annuellement. Ils sont réalisés par des collaborateur-trice-s responsables de la paie.

Toutes les missions dites « exceptionnelles » (recrutement, organisation d'élections de représentant-e-s du personnel, licenciement particulier, mise en place d'indicateurs sociaux...) sont réalisées sous la responsabilité des consultant-e-s RH de GMBA SMC.

DÉMARCHE DE RESPONSABILITÉ SOCIÉTALE DES ORGANISATIONS

Le Groupe GMBA est engagé depuis 2008 dans une démarche originale de Responsabilité Sociétale des Organisations (RSO). Impulsée par le management, elle est le reflet des valeurs (Respect, Engagement, Responsabilité, Esprit collectif, Reconnaissance, Confiance) défendues par les associé-e-s et collaborateur-trice-s du cabinet, et s'articule autour de 3 axes :

Parties prenantes

Le cabinet prend en compte l'ensemble des attentes de ses parties prenantes collaborateur-trice-s et associé-s, clients, fournisseurs, partenaires à travers des enquêtes de satisfaction régulières, la formation, des engagements réciproques, etc.

Eco-civisme

Associé-e-s et collaborateur-trice-s adoptent une attitude citoyenne et respectueuse de l'environnement (savoir-vivre, respect de l'autre, éco-gestes tels que le tri sélectif, l'utilisation de papiers recyclés, le recyclage des DEEE (Déchets d'équipements électriques et électroniques), la limitation de la consommation d'énergie et de papier, etc.).

Des actions de sensibilisation au Zéro Déchet ont fait l'objet de plusieurs animations de notre séminaire annuel interne en 2018.

Engagement sociétal

GMBA collabore avec des associations de divers secteurs (mécénat de compétences, soutien financier, sensibilisation des collaborateur-trice-s, etc.), dont notamment :

- L'association Laurette Fugain de lutte contre la leucémie et autres maladies du sang
- Les Ateliers du Bocage (Emmaüs France), entreprise d'aide à la réinsertion par le tri des déchets bureautiques et informatiques
- Nos fournisseurs pour le recyclage (papier et électronique) permettent de contribuer à l'emploi de personnes en situation de handicap. Le Cèdre, est l'organisme que nous engageons à cet effet.

Le cabinet soutient également de nombreux artistes (mécénat culturel) à travers l'organisation de vernissages et d'expositions dans nos locaux du 20ème arrondissement tous les trimestres. Cette

activité a bien sûr été interrompue depuis mars 2020. Des vernissages virtuels ont été mis en place pendant les périodes de confinement.

Récompensé pour son engagement dans le Développement Durable une première fois en 2009 par le *g1 d'Or*, trophée du MEDEF et de la CCI de l'Essonne, GMBA a souhaité franchir une étape supplémentaire en 2011 avec la labellisation de sa démarche RSO par le label LUCIE.

Après une auto-évaluation en interne sur l'ensemble des questions centrales de la norme ISO 26000, le cabinet a été audité par l'agence européenne de notation extra-financière VIGEO Eiris avant de devenir le premier dans son secteur à obtenir le *label LUCIE* en janvier 2012. En 2015 puis 2018, à la suite de nouveaux audits complets réalisés par VIGEO Eiris et aux engagements pris par le cabinet, la labellisation LUCIE du cabinet a été confirmée. Le prochain audit complet (de renouvellement) aura lieu à l'automne 2021.

GMBA s'est également vu remettre le *trophée Social RH 2012* de l'IFEC, syndicat majeur de la profession comptable, dans la catégorie spéciale RSE, venu récompenser sa politique durable et responsable de gestion des ressources humaines.

Fonds de dotation

En 2017 GMBA a créé son fonds de dotation GMBA MECENAT pour financer des projets d'intérêt général. Depuis, chaque année le comité consultatif, (composé des représentants des structures de GMBA et de salarié-e-s volontaires), se réunit régulièrement pour échanger et sélectionner des projets ayant besoin de fonds pour mener à bien leurs actions.

En 2020, 3 des 5 projets principaux retenus sont axés sur la santé (des choix jugés judicieux compte tenu de la crise sanitaire).

- Fondation Marie-Lannelongue »



Il s'agit d'un hôpital sous forme d'établissement privé spécialisé dans la prise en charge des pathologies cardio-thoraciques et vasculaires de l'adulte et de l'enfant. Leur projet « pôle cœur-enfant » qui a pour objectif de créer un pôle d'excellence pour une prise en charge globale des enfants atteints de pathologie cardiaque a particulièrement suscité notre intérêt.

- Tête en l'air



Cette fondation vient en aide aux parents dont l'enfant est ou a été suivi en neurochirurgie en intervenant sur la réinsertion scolaire, familiale, sociale et professionnelle de ces derniers qui peuvent peiner à retrouver une vie normale après un traitement lourd à l'hôpital. GMBA Mécénat a été sensible à leur cause et a donc débloqué une partie de son fonds de dotation pour permettre la faisabilité du projet.

- On est là



L'objectif de cette fondation est de faire vivre une communauté d'adolescents et de jeunes adultes malades du cancer qui existe, sans se connaître, du fait du secret médical, de la lourdeur des traitements et du poids des tabous. C'est naturellement que GMBA Mécénat a donc fait le choix de venir en aide à « On est là » pour rendre ce projet réalisable.

- J'ai un rêve – l'Académie des passions



L'association accompagne des jeunes en décrochage scolaire avec comme objectif principal de leur faire reprendre confiance en eux, en leurs talents et en leur capacité de réussite. Le travail s'effectue à travers l'écoute, la valorisation des rêves, la construction ou reconstruction émotionnelle.

- L'orchestre Atelier Ostinato

L'Orchestre Atelier Ostinato est un « tremplin » pour les jeunes musiciens souhaitant devenir musiciens d'orchestre professionnel. Fondé en 1997 par Jean-Luc Tingaud sous le parrainage de Manuel Rosenthal, l'Orchestre Atelier Ostinato apporte à 80 jeunes instrumentistes une expérience spécifique du métier de musicien d'orchestre, dans une approche stylistique et exigeante. Il est le seul orchestre de jeunes à rémunérer ses musiciens, qui sont des élèves des meilleurs conservatoires.

- L'association « ON EST PRÊT »

L'association « On est prêt » qui a lancé un mouvement national pour la préservation de notre planète entretient une relation privilégiée avec nos équipes GMBA. Avec plus de 400 partenaires bénévoles et soutiens comme Marion Cotillard, Greenpeace ou encore la Fondation Nicolas Hulot, l'association agit en proposant un changement des modes de consommation et en diffusant par une communication originale des solutions adaptables à notre quotidien.



Le mécénat pouvant ne pas être que financier, et nos savoir-faire nous le permettant, GMBA a ainsi proposé du mécénat de compétences à deux de ses partenaires.

L'association « Laurette Fugain », partenaire historique, et « Jazz au fil de l'Oise » ont ainsi pu bénéficier de conseils, d'accompagnement ou encore d'aides à la gestion comptable.



Pour en savoir plus sur nos actions de mécénat, nous vous invitons à consulter notre communiqué de presse [ici](#).

RESSOURCES HUMAINES

1. Associé-e-s et collaborateur-trice-s

GMBA est une structure à taille humaine, où le travail en équipe s'adapte aux besoins particuliers, ponctuels ou permanents de nos clients et où le sens du service de l'ensemble des collaborateur-trice-s (consultants, associé-e-s, administratifs) constitue une priorité.

Afin de favoriser l'intégration des nouveaux collaborateur-trice-s, le nouvel arrivant est parrainé. Ce parrain/marraine prend en charge :

- L'accueil et le suivi de l'intégration,
- Le suivi des travaux confiés au nouvel arrivant,
- Le suivi du planning,
- Le contrôle de son travail (respect des normes du cabinet, de la bonne tenue des dossiers...) en lien avec le chargé de dossier.

Il est également le principal référent technique pour le nouvel arrivant.

Une réunion décentralisée de l'ensemble du cabinet, séminaire interne, se tient sur deux journées une fois par an, en septembre ou octobre. Le but de ce séminaire est de favoriser l'intégration des nouveaux collaborateur-trice-s et la cohésion de l'ensemble des personnes constituant l'équipe du cabinet, réparti sur trois implantations. Des réunions techniques y sont organisées, ainsi que des activités en équipe. Ce séminaire n'a pas pu être tenu en 2020.

Chaque année en juin et juillet, les collaborateur-trice-s rencontrent un-e associé-e dans le cadre d'entretiens individuels. Ces entretiens, réalisés sur la base d'un questionnaire d'auto-évaluation, sont divisés en deux temps. La première partie se déroule sous la forme d'un « entretien annuel » qui permet de faire le point sur l'auto-évaluation, le questionnaire satisfaction et la rémunération. La deuxième partie, intitulée « entretien professionnel », permet de faire le point l'évolution des fonctions, les compétences, la formation.

La rémunération des associé-e-s est fixée et décidée par le Comité de Direction (Codir).

2. Formation continue

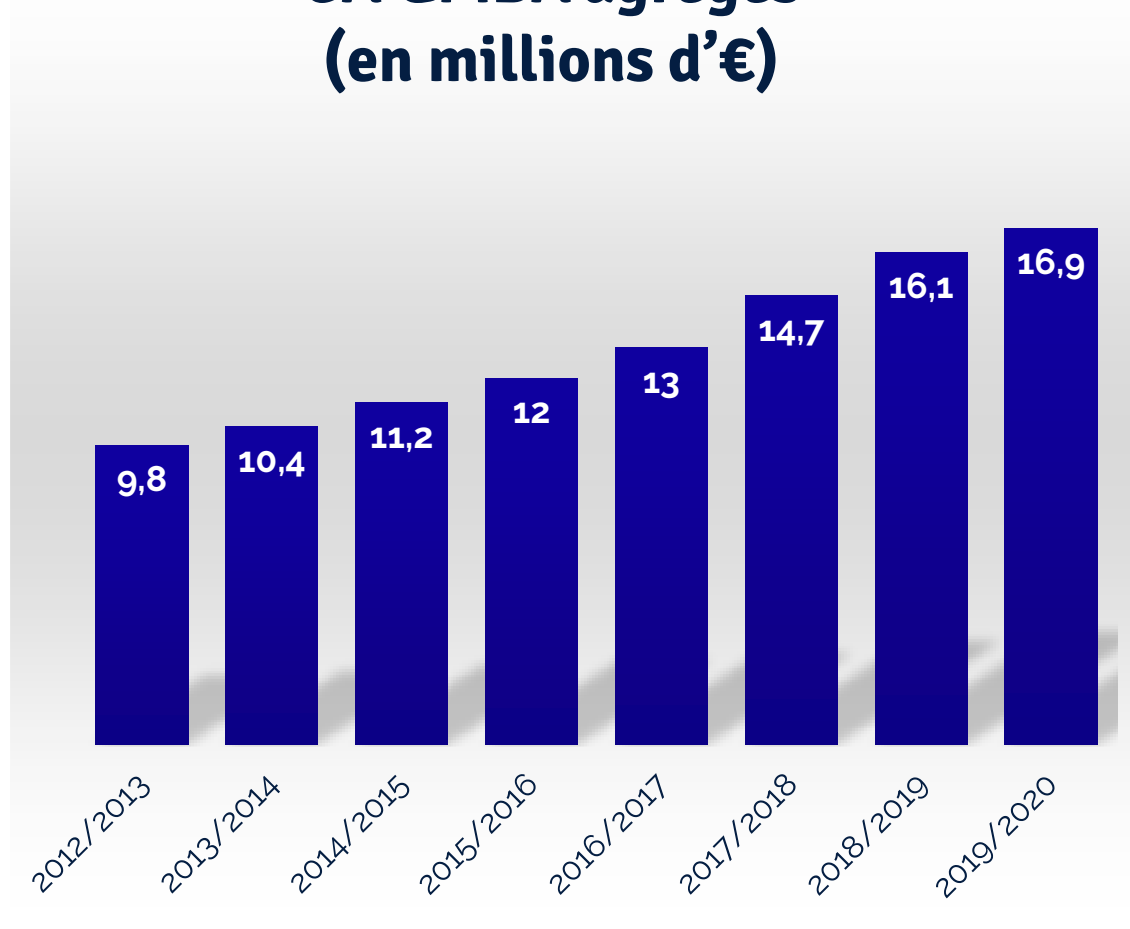
Le cabinet met en place chaque année un plan de développement de compétences, aussi bien pour les formations que pour celles permettant d'acquérir une certification professionnelle. Ces sessions prennent globalement place entre septembre et janvier et sont organisées en interne ou en collaboration avec divers organismes, dont l'ASFOREF, la CNCC Formations, EFL Formations.... Un certain nombre de formations sont mises en place par notre groupement national, WALTER FRANCE.

Une fois par mois, l'ensemble des collaborateurs est par ailleurs convié à une réunion de formation/information, afin de traiter de la vie du cabinet, mais également de faire le point sur l'actualité comptable, fiscale et sociale.

D'autres formations relèvent du Compte personnel de formation (CPF).

INFORMATIONS FINANCIÈRES CONSOLIDÉES

CA GMBA agrégés (en millions d'€)



Le chiffre d'affaires consolidé de l'exercice clos le 30 septembre 2020 s'est élevé à 16,9 M €, en hausse de 5% par rapport à l'exercice précédent. Le résultat courant consolidé au 30/09/2020 représente 7% du chiffre d'affaires. (CA à 16,7 M€)

Les capitaux propres du Groupe s'élèvent à 10 296 K€ pour une trésorerie nette de 4,3 millions d'€ au 30 septembre 2020.

CONSEIL | EXPERTISE COMPTABLE, FISCALE & SOCIALE | AUDIT

GMBA

Carré SUFFREN
31-35 rue de la Fédération - Paris
+33 (0)1 48 74 28 18
Paris15@gmba.fr

GMBA SELECO

5 rue Lespagnol – 75020 Paris
+33 (0)1 44 93 10 30
Paris20@gmba.fr

GMBA SMC

5 rue Lespagnol – 75020 Paris
+33 (0)1 48 74 28 18
Contact@smc-conseil.com

GMBA ESSONNE

6 boulevard Dubreuil – 91400 Orsay
+33 (0)1 69 07 60 18
orsay@gmba.fr

www.gmba-allinial.com